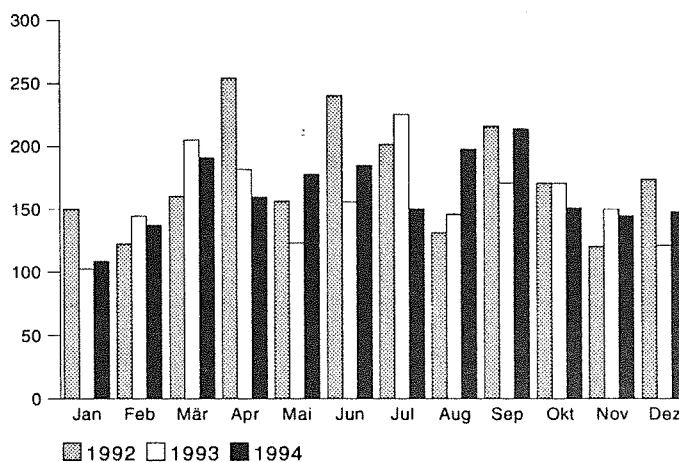


E II 1/E III 1 - m 12/94
Ausgegeben im März 1995

Bauhauptgewerbe und Ausbaugewerbe im Dezember 1994

Auftragseingang im Bauhauptgewerbe
- Meßziffern 1985 = 100 -



Statistisches Landesamt SAARLAND SL21

Herausgeber:

Statistisches Landesamt
Saarland

Virchowstraße 7, 66119 Saarbrücken
Postfach 10 30 44, 66030 Saarbrücken
Telefon: (06 81) 5 01 - 59 35
Telefax: (06 81) 5 01 - 59 21

Nachdruck, auch auszugsweise, nur mit
Quellenangabe gestattet

Methodische Erläuterungen

Berichtskreis:

Erfaßt werden in selbständigen Erhebungen die Bereiche Bauhaupt- und Ausbaugewerbe in der Abgrenzung der Systematik der Wirtschaftszweige, Fassung für die Statistik im Produzierenden Gewerbe (SYPRO). Zum Bauhauptgewerbe (SYPRO-Nr. 72 bis 75) zählen die Zweige des Hoch- und Tiefbaus, des Spezialbaus (u.a. Schornstein-, Feuerungs- und Industrieofenbau), ferner die Zweige Stukkateurgewerbe, Gipserei, Verputzerei und Zimmerei, Ingenieurholzbau sowie Dachdeckerei. Das Ausbaugewerbe (SYPRO-Nr. 76 bis 77) umfaßt u.a. Bauinstallation, Glaser-, Maler- und Lackierergewerbe, Bautischlerei, Fliesen-, Platten- und Mosaiklegerei.

Zu den Monatsberichten im Bauhaupt- und Ausbaugewerbe melden die Baubetriebe von Unternehmen des Produzierenden Gewerbes mit 20 Beschäftigten und mehr, Baubetriebe mit 20 Beschäftigten und mehr von Unternehmen außerhalb des Produzierenden Gewerbes sowie alle Arbeitsgemeinschaften.

Im Bauhauptgewerbe werden die erhobenen Daten - mit Ausnahme der gemeldeten Auftragseingänge und Auftragsbestände - zu Ergebnissen für alle Betriebe aufgeschätzt. Grundlage hierfür sind die Ergebnisse der jährlichen Totalerhebung im Bauhauptgewerbe. Eine entsprechende Aufschätzung der im Ausbaugewerbe erhobenen Daten erfolgt nicht. Die Kreisergebnisse für das Bauhauptgewerbe sind ebenfalls nicht aufgeschätzt.

Beschäftigte:

Tätige Inhaber, Mitinhaber, unbezahlt mithelfende Familienangehörige und alle Personen, die in einem arbeitsrechtlichen Verhältnis zum Baubetrieb stehen (Angestellte, Arbeiter und Auszubildende). Die Arbeiter sind in folgende Gruppen gegliedert: Facharbeiter (einschl. angestelltenversicherungspflichtiger Poliere,

Schachtmeister und Meister); Fachwerker, Werker, Baumaschinisten und Arbeiter mit angelernten Spezialtätigkeiten, ferner gewerblich Auszubildende, Umschüler, Anlernlinge und Praktikanten. Nachgewiesen wird der Beschäftigtenstand am Monatsende; bei größeren Zeiträumen der jeweilige Monatsdurchschnitt.

Bruttolöhne und Bruttogehälter:

Bei den Bruttolöhnen und Bruttogehältern ist die Summe der lohnsteuerpflichtigen Bruttobezüge (Bar- und Sachbezüge) anzugeben. Diese Beträge verstehen sich ohne Arbeitgeberanteile zur Kranken-, Renten- und Arbeitslosenversicherung, ohne Beiträge zu den Sozialkassen des Baugewerbes, ohne Winterbau-Umlage, ohne Aufwendungen für die betriebliche Alters-, Invaliditäts- und Hinterbliebenenversorgung, ohne gezahltes Vorruhestandsgeld. Die Entgelte für Poliere, Schachtmeister und Meister sind zur Bruttolohnsumme und nicht zur Bruttogehaltsumme zu rechnen.

Geleistete Arbeitsstunden:

Alle von Inhabern, Angestellten, Arbeitern und Auszubildenden auf Baustellen, Bauhöfen und in Werkstätten tatsächlich geleisteten (nicht die bezahlten) Arbeitsstunden. Nicht einbezogen sind die für Bürotätigkeit geleisteten Arbeitsstunden.

Umsatz (ohne Umsatzsteuer):

Als Umsatz gelten die dem Finanzamt für die Umsatzsteuer zu meldenden steuerbaren Beträge im Bundesgebiet einschl. Umsatz aus Nachunternehmertätigkeit und Vergabe von Teilleistungen an Nachunternehmer. Hierzu zählen seit dem 1. Januar 1980 auch Anzahlungen für Teilleistungen oder Vorauszahlungen vor Ausführung der entsprechenden Lieferungen oder Leistungen ab 10 000 DM¹⁾. Der Gesamtumsatz enthält außer dem baugewerblichen Umsatz (Umsatz aus Bauleistungen) die Handels- und sonstigen Umsätze.

Auftragseingang im Bauhauptgewerbe:

Wert (ohne Umsatzsteuer) aller im Berichtsmonat vom Betrieb fest akzeptierten Aufträge für Bauleistungen. Um Doppelzahlungen zu vermeiden, wird der Auftragseingang nur von dem Betrieb gemeldet, der den Bauauftrag ausführen wird, d.h. an Nachunternehmer zu vergebende Teile von Bauaufträgen werden nicht in die eigene Meldung einbezogen.

Auftragsbestand im Bauhauptgewerbe:

Wert (ohne Umsatzsteuer) aller akzeptierten, noch nicht ausgeführten Aufträge für Bauleistungen am Ende des Berichtsvierteljahres. Bei der Ermittlung des Auftragsbestandes wird vom Auftragswert bereits im Bau befindlicher Projekte der Teil abgesetzt, der produktions-technisch schon fertiggestellt ist (ohne Berücksichtigung der Abnahme oder Abrechnung).

1) Siehe Umsatzsteuergesetz (UStG 1980).

Hinweis:

Vergleichbarkeit vorläufiger bzw. endgültiger Ergebnisse im Bauhauptgewerbe

Von März bis September des Berichtsjahres werden vorläufige Ergebnisse auf der Basis der Totalerhebung des Vorjahres erstellt, die einen eingeschränkten Zuverlässigkeitsgrad haben. Nach Aktualisierung des Firmenberichtsgebietes durch die Totalerhebung zur Jahresmitte und nach Bereinigung der Vormonatswerte mittels Aufschätzverfahren werden ab Oktober endgültige Ergebnisse veröffentlicht. Hierbei sind in den kumulierten Reihen auch bereinigte Vormonatsdaten enthalten. Unterschiede zwischen kumulierten endgültigen Werten und vorläufigen Zahlen der Vorperioden resultieren z.T. aus den durchgeführten Berichtskreis- bzw. Datenbestandskorrekturen.

Zeichenerklärung

a.n.g.	=	anderweitig nicht genannt
0	=	mehr als nichts, aber weniger als die Hälfte der kleinsten in der Tabelle nachgewiesenen Einheit
-	=	nichts vorhanden
/	=	keine Angaben, da Zahlen nicht sicher genug
.	=	Zahlenwert unbekannt oder geheimzuhalten
x	=	Tabellenfach gesperrt, weil Aussage nicht sinnvoll
()	=	Nachweis unter dem Vorbehalt, daß der Zahlenwert Fehler aufweisen kann
p	=	vorläufiges Ergebnis
r	=	berichtigtes Ergebnis

Abweichungen in den Summen durch Runden der Zahlen möglich

1. Beschäftigung im Bauhauptgewerbe

Alle Betriebe (hochgeschätzte Ergebnisse)

Merkmal	Dezember 1994	November 1994	Januar - Dezember		Veränderungen in %		
					Dezember 1994	Dezember 1994	Jan.-Dez. 1994
			1994	1993	gegenüber		
					November 1994	Dezember 1993	Jan.-Dez. 1993
Beschäftigte (Anzahl)							
Tätige Inhaber, tätige Mitinhaber und unbezahlt mit helfende Familienangehörige	442	479	514	516	- 7,7	- 4,5	- 0,4
Kaufmännische und technische Angestellte ¹⁾ einschl. kaufmännische und technische Auszubildende	2 879	2 904	2 841	2 819	- 0,9	+ 5,1	+ 0,8
Facharbeiter (Tarifberufsgruppen I, II, III a-c) ¹⁾	8 740	8 904	8 803	8 830	- 1,8	+ 4,6	- 0,3
Fachwerker, Werker und sonstige Beschäftigte (Tbgr. IV-V)	3 984	4 088	3 990	4 113	- 2,5	+ 4,2	- 3,0
Gewerblich Auszubildende, Umschüler, Anlernlinge und Praktikanten	948	963	879	734	- 1,6	+ 16,9	+ 19,8
Beschäftigte insgesamt	16 993	17 338	17 027	17 012	- 2,0	+ 5,0	+ 0,1
darunter ausländische Arbeitnehmer ohne Grenzgänger ⁴⁾	1 724	1 735	1 767	1 904	x	x	x
Löhne und Gehälter (in 1 000 DM)							
Bruttolohnsumme ²⁾ einschl. Vergütungen für gewerblich Auszubildende	51 959	85 017	653 399	633 161	- 38,9	+ 14,5	+ 3,2
Bruttogehaltsumme ²⁾ einschl. Vergütungen für kaufmännische und technische Auszubildende	15 678	24 978	178 179	177 519	- 37,2	- 20,7	+ 0,4
Bruttolohn- und -gehaltsumme zusammen	67 637	109 995	831 578	810 680	- 38,5	+ 3,8	+ 2,6
Geleistete Arbeitsstunden (in 1 000)							
Wohnungsbau	575	739	7 805	6 468	- 22,2	+ 50,9	+ 20,7
Gewerblicher und industrieller Bau ³⁾	450	574	6 552	6 661	- 21,6	+ 8,7	- 1,6
davon:							
Hochbau ³⁾	329	419	4 842	5 152	- 21,5	+ 0,3	- 6,0
Tiefbau	121	155	1 710	1 509	- 21,9	+ 40,7	+ 13,3
Öffentlicher und Verkehrsbau	486	608	6 917	7 507	- 20,1	+ 33,5	- 7,9
davon:							
Hochbau:							
Bundesbahn und -post	2	2	66	95	± 0	- 81,8	- 30,5
Kirchen, Vereine, Verbände u.ä. Organisationen	20	31	363	371	- 35,5	+ 17,6	- 2,2
Bund, Länder, Gemeinden und sonstige öffentliche Auftraggeber	65	78	852	1 028	- 16,7	+ 38,3	- 17,1
Tiefbau:							
Straßenbau	161	198	2 341	2 375	- 18,7	+ 50,5	- 1,4
sonstiger Tiefbau							
dav.: Bundesbahn und -post	51	59	638	733	- 13,6	+ 24,4	- 13,0
Bund, Länder, Gemeinden und sonstige öffentliche Auftraggeber	187	240	2 657	2 905	- 22,1	+ 32,6	- 8,5
Gesamter Hochbau	991	1 269	13 928	13 114	- 21,9	+ 26,4	+ 6,2
Gesamter Tiefbau	520	652	7 346	7 522	- 20,2	+ 38,7	- 2,3
Geleistete Arbeitsstunden insgesamt	1 511	1 921	21 274	20 636	- 21,3	+ 30,4	+ 3,1
Arbeitstage							
Arbeitstage	21	20	250	253	+ 5,0	- 8,7	- 1,2

1) Die angestelltenversicherungspflichtigen Poliere, Schachtmeister und Meister sind den Facharbeitern zugeordnet. 2) Die Entgelte für Poliere, Schachtmeister und Meister sind in der Bruttolohnsumme enthalten. 3) Einschließlich landwirtschaftlicher Bau. 4) Auf Grund einer methodischen Änderung (ab Juni 1994 werden die Ausländer ohne Grenzgänger erhoben) ist eine Gegenüberstellung von Vormonats- und Vorjahresausgaben nicht sinnvoll.

2. Umsatz^{*)} im Bauhauptgewerbe

Alle Betriebe (hochgeschätzte Ergebnisse)

Merkmal	Dezember 1994	November 1994	Januar - Dezember		Veränderungen in %		
					Dezember 1994	Dezember 1994	Jan.-Dez. 1994
			1994	1993	gegenüber		
					November 1994	Dezember 1993	Jan.-Dez. 1993
Baugewerblicher Umsatz (in 1 000 DM)							
Wohnungsbau	101 395	103 673	881 291	628 396	- 2,2	+ 58,7	+ 40,2
Gewerblicher und industrieller Bau ¹⁾	94 326	66 260	786 673	851 417	+ 42,4	+ 10,7	- 7,6
davon:							
Hochbau ¹⁾	75 436	48 298	602 192	686 863	+ 56,2	+ 1,4	- 12,3
Tiefbau	18 890	17 962	184 481	164 554	+ 5,2	+ 74,2	+ 12,1
Öffentlicher und Verkehrsbau	122 006	97 043	960 329	949 582	+ 25,7	+ 40,4	+ 1,1
davon:							
Hochbau:							
Bundesbahn und -post	307	296	7 122	5 676	+ 3,7	- 64,7	+ 25,5
Kirchen, Vereine, Verbände u.ä. Organisationen	9 620	5 711	54 691	42 028	+ 68,4	x	+ 30,1
Bund, Länder, Gemeinden, Sozialversicherung und sonstige öffentliche Auftraggeber	23 140	16 427	139 945	144 167	+ 40,9	+ 144,7	- 2,9
Tiefbau:							
Straßenbau	28 840	30 278	291 685	273 573	- 4,7	+ 20,5	+ 6,6
sonstiger Tiefbau							
dav.: Bundesbahn und -post	15 339	6 918	83 913	81 936	+ 121,7	+ 5,5	+ 2,4
Bund, Länder, Gemeinden und sonstige öffentliche Auftraggeber	44 760	37 413	382 973	402 202	+ 19,6	+ 24,9	- 4,8
Gesamter Hochbau	209 898	174 405	1 685 241	1 507 130	+ 20,4	+ 39,1	+ 11,8
Gesamter Tiefbau	107 829	92 571	943 052	922 265	+ 16,5	+ 26,6	+ 2,3
Baugewerblicher Umsatz insgesamt	317 727	266 976	2 628 293	2 429 395	+ 19,0	+ 34,6	+ 8,2
Sonstiger Umsatz (in 1 000 DM)							
Sonstiger Umsatz insgesamt	6 512	4 986	74 006	83 514	+ 30,6	- 46,2	- 11,4

*) Ohne Umsatzsteuer. 1) Einschließlich landwirtschaftlicher Bau.

3. Kreisergebnisse im Bauhauptgewerbe Dezember 1994

Ergebnisse für Betriebe von Unternehmen mit 20 und mehr Beschäftigten

Merkmal	Maß- einheit	Saar- land	Stadt- verband Saarbr.	Landkreis				
				Merzig- Wadern	Neun- kirchen	Saarlouis	Saarpfalz	St. Wendel
Betriebe	Anzahl	224	96	16	42	31	27	12
Beschäftigte	Anzahl	10 937	3 817	669	2 445	1 316	1 866	824
Geleistete Arbeitsstunden								
insgesamt	1 000	973	347	61	231	116	145	73
Wohnungsbau	1 000	189	76	22	35	25	23	8
Gewerbl., industrieller und landwirtschaftl. Bau	1 000	371	171	17	60	41	78	4
Öffentl. und Verkehrsbau	1 000	413	100	22	136	50	44	61
Bruttolohn- u. -gehaltsumme	1 000 DM	48 391	16 947	2 828	11 191	5 653	8 337	3 435
Gesamtumsatz ¹⁾	1 000 DM	237 427	87 256	11 514	52 417	19 640	43 905	22 695
Auftragseingang ¹⁾	1 000 DM	136 074	33 966	12 176	46 313	14 390	17 547	11 682

1) Ohne Umsatzsteuer.

4. Auftragseingang im Bauhauptgewerbe in 1 000 DM

Ergebnisse für Betriebe von Unternehmen mit 20 und mehr Beschäftigten

Merkmal	Dezember 1994	November 1994	Januar - Dezember		Veränderungen in %		
					Dezember 1994	Dezember 1994	Jan.-Dez. 1994
					gegenüber		
			1994	1993	November 1994	Dezember 1993	Jan.-Dez. 1993
Wohnungsbau	19 211	18 524	396 222	303 165	+ 3,7	+ 8,0	+ 30,7
Gewerblicher und industrieller Bau ¹⁾	41 833	35 575	629 398	671 620	+ 17,6	- 4,5	- 6,3
davon:							
Hochbau ¹⁾	34 746	24 834	480 679	530 930	+ 39,9	+ 11,6	- 9,5
Tiefbau	7 087	10 741	148 719	140 690	- 34,0	- 44,1	+ 5,7
Öffentlicher und Verkehrsbau	75 030	78 907	782 456	771 564	- 4,9	+ 50,5	+ 1,4
davon:							
Hochbau:							
Bundesbahn und -post	933	118	2 968	4 363	x	+ 33,3	- 32,0
Kirchen, Vereine, Verbände u.ä. Organisationen	1 383	13 453	50 863	32 661	- 89,7	+ 72,4	+ 55,7
Bund, Länder, Gemeinden, Sozialversicherung							
und sonstige öffentliche Auftraggeber	4 314	4 531	86 125	127 503	- 4,8	- 37,9	- 32,5
Tiefbau:							
Straßenbau	25 684	16 145	247 835	233 785	+ 59,1	+ 43,1	+ 6,0
sonstiger Tiefbau							
dav.: Bundesbahn und -post	13 721	6 203	66 596	73 007	+ 121,2	x	- 8,8
Bund, Länder, Gemeinden und							
sonstige öffentliche Auftraggeber	28 995	38 457	328 069	300 245	- 24,6	+ 47,4	+ 9,3
Gesamter Hochbau	60 587	61 460	1 016 857	998 622	- 1,4	+ 5,6	+ 1,8
Gesamter Tiefbau	75 487	71 546	791 219	747 727	+ 5,5	+ 39,6	+ 5,8
Auftragseingang insgesamt	136 074	133 006	1 808 076	1 746 349	+ 2,3	+ 22,1	+ 3,5
davon:							
aus dem Saarland	100 300	97 684	1 291 460	1 299 456	+ 2,7	+ 17,2	- 0,6
aus anderen Bundesländern	35 774	35 322	516 616	446 893	+ 1,3	+ 38,2	+ 15,6

1) Einschließlich landwirtschaftlicher Bau.

5. Auftragsbestand^{*)} im Bauhauptgewerbe 4. Quartal 1994 in 1 000 DM

Ergebnisse für Betriebe von Unternehmen mit 20 und mehr Beschäftigten

Merkmal	Ende				Veränderungen in %	
	Dezember 1994	September 1994	Juni 1994	Dezember 1993	Dezember 1994	
					gegenüber	
					September 1994	Dezember 1993
Wohnungsbau	209 568	258 447	245 219	196 990	- 18,9	+ 6,4
Gewerblicher und industrieller Bau ¹⁾	166 896	233 937	253 101	192 084	- 28,7	- 13,1
davon:						
Hochbau ¹⁾	130 729	176 426	195 732	153 908	- 25,9	- 15,1
Tiefbau	36 167	57 511	57 369	38 176	- 37,1	- 5,3
Öffentlicher und Verkehrsbau	290 455	324 410	326 585	336 299	- 10,5	- 13,6
davon:						
Hochbau:						
Bundesbahn und -post	1 320	1 010	780	2 176	+ 30,7	- 39,3
Kirchen, Vereine, Verbände u.ä. Organisationen	19 147	13 990	16 266	9 152	+ 36,9	+ 109,2
Bund, Länder, Gemeinden, Sozialversicherung						
und sonstige öffentliche Auftraggeber	36 337	46 948	50 634	59 975	- 22,6	- 39,4
Tiefbau:						
Straßenbau	49 693	67 198	66 218	55 440	- 26,0	- 10,4
sonstiger Tiefbau						
dav.: Bundesbahn und -post	11 332	10 866	12 255	20 297	+ 4,3	- 44,2
Bund, Länder, Gemeinden und						
sonstige öffentliche Auftraggeber	172 626	184 398	180 432	189 259	- 6,4	- 8,8
Gesamter Hochbau	397 101	496 821	508 631	422 201	- 20,1	- 5,9
Gesamter Tiefbau	269 818	319 973	316 274	303 172	- 15,7	- 11,0
Auftragsbestand insgesamt	666 919	816 794	824 905	725 373	- 18,3	- 8,1
davon:						
aus dem Saarland	414 963	491 321	511 664	464 864	- 15,5	- 10,7
aus anderen Bundesländern	251 956	325 473	313 241	260 509	- 22,6	- 3,3

*) Zahlen werden nur vierteljährlich ermittelt. 1) Einschließlich landwirtschaftlicher Bau.

**6. Betriebe, Beschäftigung und Umsatz im Ausbaugewerbe
nach Wirtschaftszweigen Dezember 1994**

SYPRO-Nr.	Wirtschaftszweig	Betriebe	Beschäftigte	Geleistete Arbeitsstunden	Bruttolohn- u. -gehaltsumme	Baugewerblicher Umsatz	Gesamtumsatz
		Anzahl		1 000	1 000 DM		
7610	Klempnerei, Gas- und Wasserinstallation	6	121	14	431	1 283	1 421
7640	Installation von Heizungs-, Klima- und gesundheitstechnischen Anlagen	31	1 450	136	5 689	20 427	21 697
7670	Elektroinstallation	20	883	110	3 188	10 882	11 734
7734	Maler- und Lackierergewerbe	13	458	49	1 891	8 420	8 580
7771	Fliesen-, Platten- u. Mosaiklegerei	17	651	71	2 871	13 038	13 292
7774	Estrichlegerei und						
-	sonstiges Ausbaugewerbe						
76/77	Ausbaugewerbe insgesamt	87	3 563	380	14 070	54 050	56 724

**7. Beschäftigte, Arbeitsstunden und Gesamtumsatz im Ausbaugewerbe
im Vergleich zu 1993**

SYPRO-Nr.	Wirtschaftszweig	Beschäftigte	Geleistete Arbeitsstunden	Gesamtumsatz	Beschäftigte	Geleistete Arbeitsstunden	Gesamtumsatz
		Veränderung in % Dezember 1994/93			Veränderung in % Jan.-Dez. 1994/93		
7610	Klempnerei, Gas- und Wasserinstallation	+ 1,9	+ 0,7	- 3,7	+ 0,7	- 4,1	- 9,8
7640	Installation von Heizungs-, Klima- und gesundheitstechnischen Anlagen						
7670	Elektroinstallation						
7734	Maler- und Lackierergewerbe	+ 13,6	+ 19,6	- 0,3	- 0,5	+ 2,4	+ 0,7
7771	Fliesen-, Platten- u. Mosaiklegerei						
7774	Estrichlegerei und						
-	sonstiges Ausbaugewerbe	+ 7,4	+ 4,3	+ 17,8	- 1,8	+ 0,3	+ 9,2
76/77	Ausbaugewerbe insgesamt	+ 6,3	+ 6,7	+ 4,4	- 0,4	- 0,9	- 0,8

8. Kreisergebnisse im Ausbaugewerbe Dezember 1994

Kreis	Betriebe	Beschäftigte	Geleistete Arbeitsstunden	Bruttolohn- und -gehaltsumme	Gesamtumsatz
	Anzahl		1 000	1 000 DM	
Stadtverband Saarbrücken	32	1 393	133	5 362	21 746
Landkreis Merzig Wadern	8	453	56	1 797	5 000
Landkreis Neunkirchen	9	353	39	1 496	8 451
Landkreis Saarlouis	15	668	70	2 717	10 036
Saarpfalz-Kreis	16	446	49	1 638	5 844
Landkreis St. Wendel	7	250	33	1 060	5 647
Saarland	87	3 563	380	14 070	56 724